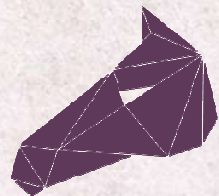


# FERRAMIENTES DE LA PREHISTORIA: LOS ARPONES PA LA PESCA



TITO BUSTILLO  
CENTRO DE ARTE RUPESTRE



El Macizu d'Ardines, en Ribeseya, escuende nel so interior d'elles cueves. Fai miles d'años, nel Paleolíticu, dalgunes d'elles sirvieron de llar pa grupos d'homes, muyeres y neños. El paisaxe de la zona yera perfectu pa ellos, que vivíen de la caza, pesca y recueya, yá que néla topaben tolo necesario pa la so supervivencia: los sos montes, amplies praderfes, el mar y el Ríu Seya aprovíen-yos d'alimentu.

Nesti casu, vamos centrar la nuesa atención na **pesca** y nes ferramientes qu'utilizaben pa llevála a cabu: **los arpones**.



#### • La pesca.

Los pobladores d'estes cueves, como la de Tito Bustillo, yeren Homo Sapiens, como nós. Esto quier dicir que teníen les nuestres mesmes necesidaes, capacidaes ya intelixencia, aunque la so dómina fora distinta y por tantu tamién los medios y la tecnoloxía que teníen al so algame. Como dicíemos, una de les actividaes que realizaben pa consiguir alimentu yera la práctica de la **pesca en ríos y estuarios**, sobremanera na etapa final del Paleolíticu Superior (el Magdalenense), y Ribeseya tien una redolada perfecta pa ello.

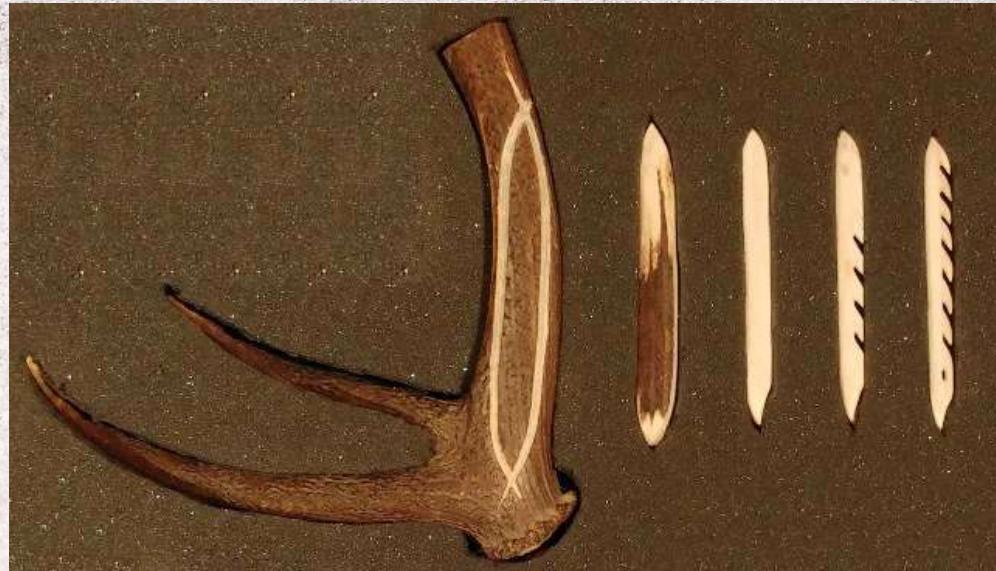
Los pexes más habituales na rexón cantábrica seríen les **truches y salmones**. Pa la pesca nun s'utilizaben cañes como na actualidá, sinón arpones enmangaos n'estiles de madera que podríen llegar a midir 2 metros. Sicasí, a la hora de pescar con arpón atopamos con dos problemes: travesar la piel y llevar el tamañu y pesu del pexe. Amás, los pexes son bien rápidos y aína perciben cualesquier mínimu movimientu nel agua, por tanto nun sería raro pensar que s'ayudar d'otres técniques como la ellaboración de trampes, remansos y bancos de d'arena, redes o inclusive de la recueya de pexes muertos al firilos primeramente al tratar de pescalos.



## • Los arpones.

Son propios de la segunda mitad del Magdaleniense. Fabricábanse en güesu o estil, material que llograben de los animales que cazaben. Teníen un diseñu bien curiáu y perfectamente estudiáu, y yeren bien costosos de fabricar.

Pa la so elaboración siguién la técnica del **ranuráu**: somorguiaben l'estil n'agua ferviendo pa rehidratarlu y conseguir que s'amolleciera. Darréu, con un buril de xil marcaríen dos llinies llongitudinales que diríen faciendo más y más fondes hasta conseguir estrayer una baniella. Depués, diríen dándo-y forma, marcando los dientes, afilando y apolazando con arenisca (una piedra aspra que los servía como lixa). Nesta imaxe podemos ver claramente los distintos pasos (lo que se conoz como **cadena operativa**).





Nun arpón estremen delles partes:

- **Estremu distal**, que va dende la punta primer diente.
- **Dientes**. Son dientes encurvados, que permiten la penetración fácil del arpón dentro del pexe pero enzanquen la salida porque s'engancha, evitando que'l pexe escape.
- **Fuste** (d'onde parten los dientes)
- **Estremu proximal o base**, que ye la sección pa ser acoplada al astil.

Nel casu de los arpones la mayor diferencia ente unos y otros atópase nos dientes: podíen tener una o dos fileres, mayor o menor número de dientes per filera, forma más o menos encurvada, tar más o menos separaos del fuste...

Otra diferencia atópase nel estremu proximal, que podía cuntar con perforación o abultamientu basal (a unu o dambos llaos). Dambes opciones sirvien pa xunir l'arpón a una cuerda, que dexaría poder tirar del arpón en algamando'l pexe, de cuenta que pudieren recuperar tanto'l pexe como la ferramienta. Nel casu de la perforación, la cuerda enfilárase al traviés d'ella y arreyaríase, ente que en casu de los abultamientos endolcaríase alreor, sirviendo l'abultamientu de tope tanto pa la cuerda como a la hora d'ensertalo nel estil.





Estas diferencias son fruto de una evolución y perfeccionamiento de la herramienta. Esto hace que los arpones sirvan como **marcador cronológico y cultural**.

Los primeros arpones, llamados **protoarpones**, tienen dientes poco marcados que sobresalen muy poco del fuste, y corresponderían al Magdaleniense Medio. En el Magdaleniense Superior, los dientes desahoran un poco más del fuste en una única fila (arpones unilaterales). Finalmente, a la fin del Magdaleniense Superior añades otra fila, creando arpones bilaterales. En el Aziliense los arpones simplifican, acortan y aplanan, incluyendo una perforación en la mayoría de los casos en forma de ojal (**arpones azilienses**).

En cuanto al empuñadura, independientemente del tipo de arpón, esta se inserta en el mango, que tendrá de tener un hueco donde encaja.

Al igual que sucedía con los azagayes y con otras herramientas del Paleolítico, como espátulas o propulsores, en ocasiones los arpones eran decorados con grabados ya incluso con pigmentos.





## **·MANES A LA OBRA·**

Agora ye la to vez. Vamos preparar dellos arpones: un arpón unillateral con abultamiento basal, otro bilateral con perforación y, a lo último, un arpón aziliense.

### **VAS PRECISAR:**

- Plastilina, pasta de modelar d'ensugáu al aire, barro, magre, Jumping Clay... Si nun tienes nengunu de los materiales anteriores, puedes probar con migaya de pan amugada
- Paliyos
- Un cuchiellu de punta redondiada o dalgún tipu de ferramienta especial pa trabayar plastilina o barro
- Una paya (opcional)
- Cuerda, gordón, filo o llana
- Especies o cacáu en polvu (opcional)





## INSTRUCCIONES:

### ARPÓN UNILATERAL CON ABULTAMIENTO BASAL

El modelu nuestro va ser esti arpón que ta espuestu na sala 3 del nuestro Centru d'Arte Rupestre Tito Bustillo.

1. Cueye un cachu del material que vaigas utilizar (barru, plestilina...) y empieza a da-y forma. Fai un cilindru y apandalu un poco (afítate na imaxe pa guiate). Tendrá de quedate lo suficientemente anchu como pa poder sacar d'él los dientes y el fuste. Aproximao les midíes d'esti arpón son d'unos 14 cm. de llongura por 2 cm. d'anchu, asina que puedes tomar eses como referencia.

2. Con paliyu, empieza a dibuxar la forma que-y vas a dar: punta, dientes, abultamentu y base. Esti tipu d'arpones podríen tener unu o dos abultamientos basales. De ser unu, como nesti casu, sería del mesmu llau que los dientes.

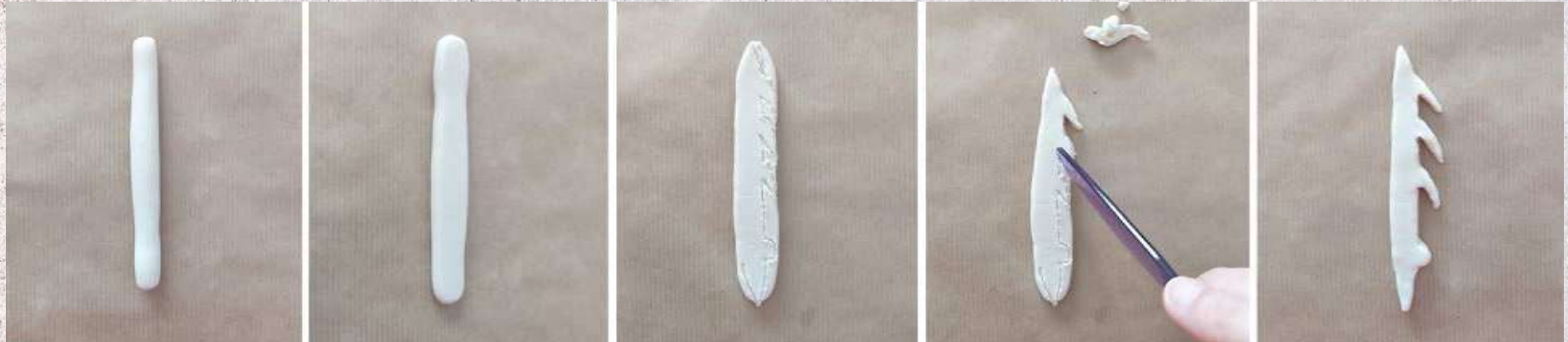
3. Cuando yá lo tengas too definío, empieza a tallar el to arpón con un cuchiu de punta redondiada o les tos ferramientes pa plestilina. Vete perfilando cada diente con muncho curiáu y ensin priesa. Recuerda qu'estes ferramientes yeren mui precisas y, poro, teníen unos tiempos llargos de fabricación.

4. Pa marcar l'abultamentu puedes facelo coles tos propies manes, espurriendo llevemente'l material con muncho curiáu. Trata de que te quede redondiáu como nel que tamos replicando.





5. Da-y forma a dambos extremos, distal y proximal, pa qu'acaben en punta y apolaza los acabaos de tol arpón pa que te quede bien guapo. Yá tenemos el nustru arpón primeru.





## **ARPÓN BILLATERAL CON PERFORACIÓN**

Nesti casu, vamos replicar esti arpón que tenemos disponible na sala de talleres nuestra.

1. Repite les instrucciones del pasu 1 del anterior arpón.
2. Con un paliyu, empieza a dibuxar la forma que-y vas a dar: punta, dientes, perforación y base.
3. Empezamos a tallar: repite les instrucciones del pasu 3 del anterior arpón.
4. Pa marcar la perforación puedes utilizar el mesmu paliyu y dir haciendo círculos hasta abrir un furaquín o utilizar por casu una paya pequeña o inclusive'l tapón d'un bolígrafu.
5. Da-y forma a dambos extremos, distal y proximal, pa qu'acaben en punta y apolaza los acabaos de tool arpón pa que te quede bien guapu.

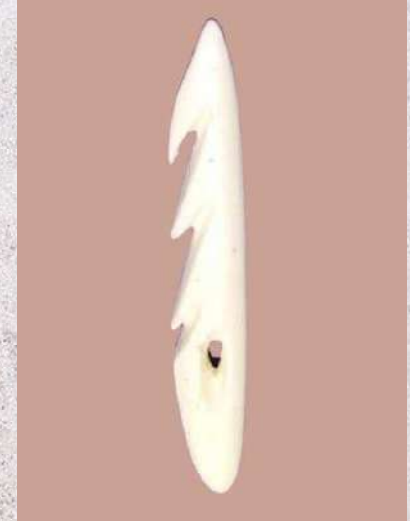




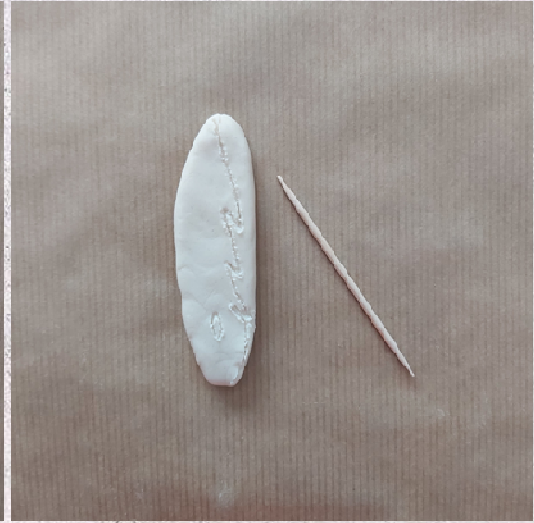
## **ARPÓN AZILIENSE**

Finalmente, vamos utilizar esti arpón que tenemos a la venta na tienda del Centru d'Arte Rupestre como modelu.

1. Cueye un cachu del material que vaigas utilizar (barru, plestilina...) y empieza a da-y forma. Nesti casu, tendrá de ser más planu, curtiu y anchu que los anteriores.
2. Con un paliyu, empieza a dibuxar la forma que-y vas a dar. Van ser formes daqué más redondiaes y los sos dientes nun van sobresalir tanto del fuste como los anteriores, sinón que prácticamente tán dientro del mesmu.
3. Una vegada definiú, empieza a tallar el to arpón coles ferramientes.
4. Vamos marcar la perforación. Recuerda que nos arpones azilienses solfen tener forma de goyal. Puedes utilizar el mesmu paliyu y dir faciendo óvalos hasta conseguir la forma o utilizar una paya estrecha, que tendrás d'entartallar un poco paque quede cola forma que precisés.
5. Termina d'apolazar too bien, esaniciando imperfecciones. ¡Listu! Yá tienes el to arpón aziliense.









**Si te prúi decorar los tos arpones,** cueye de nuevu'l paliyu y fai-yos les marques que quieras primero que'l material ensugue. Les más frecuentes nos arpones paleolíticos yeren marques lliniales cencielles, como les que se ven nel primer arpón que copiemos, anque apaecieron dalgunos con representaciones d'animales, como por casu l'atopáu na cueva d'El Pendo (Cantabria), cola figura parcial d'un caballu.

**Si amás quies coloriar estes marques,** puedes coyer una cantidá de pimentón pequeña, cúrcuma o inclusive cacáu en polvu y entemecelo con un poco d'agua. Cueye un mizcu d'esi amiestu col mesmu paliyu y repasa les marques con mucho curiáu pa tintales. Los colores que puedes llograr con estes especies van ser bien asemeyaes a les qu'utilizaben nel Paleolíticu, anque n'esi casu trátase de pigmentos minerales que llograben de les piedras que teníen al so algamesu alcance.





Finalmente, si utilizasti un material que s'ensugue y endureza, vas poder atar alrededor de la perforación o los abultamientos una cuerda en secando. Puedes tratar d'enmangalu nun palu o utilizalu como colgante si lo prefieres. Repara nesta imaxe cómo yera esi procesu.





Hasta aquí'l taller de güei. Esperamos que te gustara y que bien llueu puedas visitanos ne l'Centru d'Arte Rupestre Tito Bustillo p'aprender muncho más con nós.  
¡Un saludu!

#TitoBustilloEnCasa



[facebook.com/CARTitoBustillo/](https://facebook.com/CARTitoBustillo/)



[twitter.com/CARTitoBustillo](https://twitter.com/CARTitoBustillo)



[youtube.com/user/centrotitobustillo](https://youtube.com/user/centrotitobustillo)



[www.centrotitobustillo.com/](http://www.centrotitobustillo.com/)